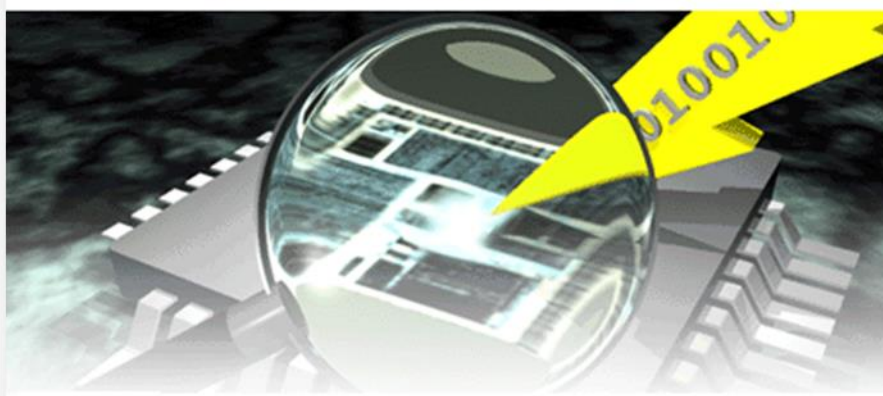


# SERIE P40T

Zusatzbeschreibung:

**Quick Guide für FDT Basic-Tool und Backup-Tool**

**FDT** *FLASH Development Toolkit*



© 1998 (1998-2011) Renesas Electronics Corporation and Renesas Solutions Corp.  
© 1998 (1998-2011) Renesas Electronics Europe Limited. All rights reserved.

**Herausgeber** ELGO Electronic GmbH & Co. KG  
Carl-Benz-Straße 1  
DE-78239 Rielasingen

**Technischer Support** ☎ +49 (0) 7731 9339 - 0  
📠 +49 (0) 7731 2 88 33  
✉ [info@elgo.de](mailto:info@elgo.de)

**Dokumenten- Nr.** 799000684

**Dokumenten- Name** P40T-FDT-Backuptool-AI-D\_02-20

**Dokumenten- Revision** Rev. 3

**Ausgabedatum** 08.02.2020

**Copyright** © 2020, ELGO Electronic GmbH & CO. KG

## **1 Inhaltsverzeichnis**

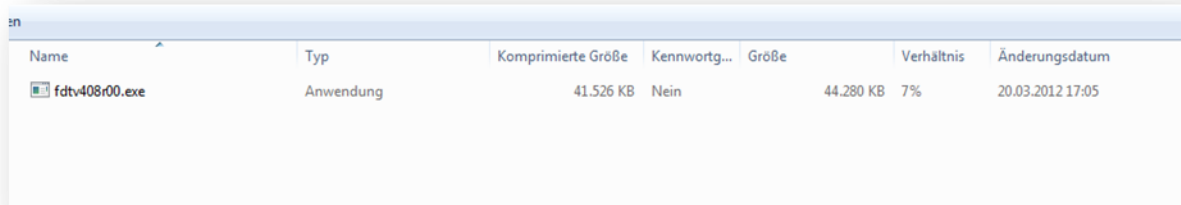
<b>1</b>	<b>Inhaltsverzeichnis.....</b>	<b>3</b>
<b>2</b>	<b>Installieren der FDT Software.....</b>	<b>4</b>
<b>3</b>	<b>Installieren des Backup-Tool.....</b>	<b>9</b>
<b>4</b>	<b>Backup von Steuerungsdaten Data (P40T-series) .....</b>	<b>12</b>
<b>5</b>	<b>Flash der Steuerungs-Software der P40T-Serie .....</b>	<b>13</b>
<b>6</b>	<b>Erste Verwendung des FTP-Tools (Konfiguration) .....</b>	<b>14</b>
<b>7</b>	<b>Download einer “.mot- Datei” .....</b>	<b>19</b>
<b>8</b>	<b>Programmierkabel/ Adapter Kabel .....</b>	<b>22</b>

## 2 Installieren der FDT Software

Das Flash Programmer Software-Tool und die entsprechende Dokumentation ist unter <https://www.renesas.com> verfügbar. Nachdem Sie sich für einen Account registriert haben, kann die Software heruntergeladen werden.

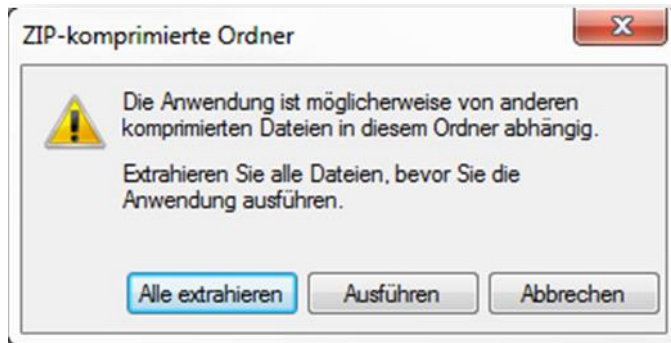
Laden Sie nun die [Evaluation Software] Flash Development Toolkit V.4.09 Release 03 auf der Seite <https://www.renesas.com/us/en/software/D3017335.html> herunter.

Öffnen Sie den entsprechenden Ordner in den Sie das File gespeichert haben. Hier erscheint nun das .exe File.

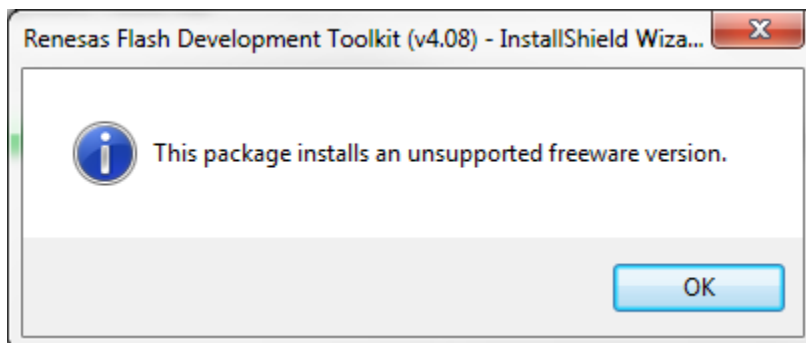


Doppelklick auf die .exe Datei.

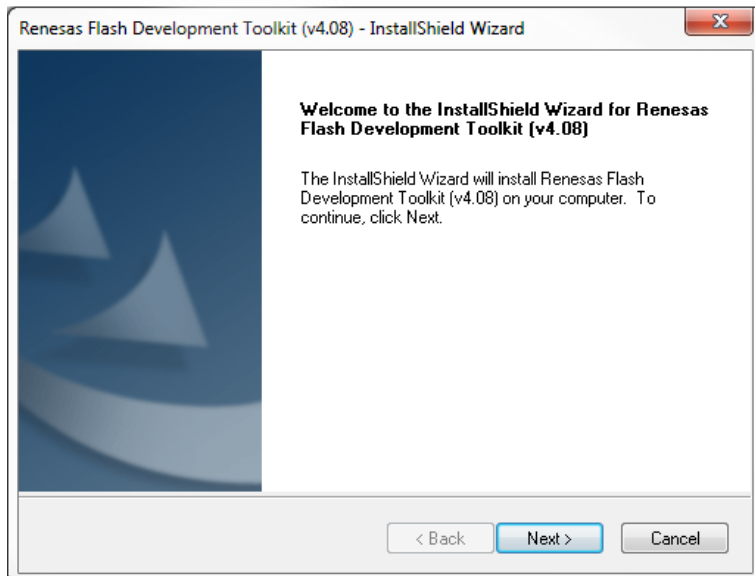
Wählen sie



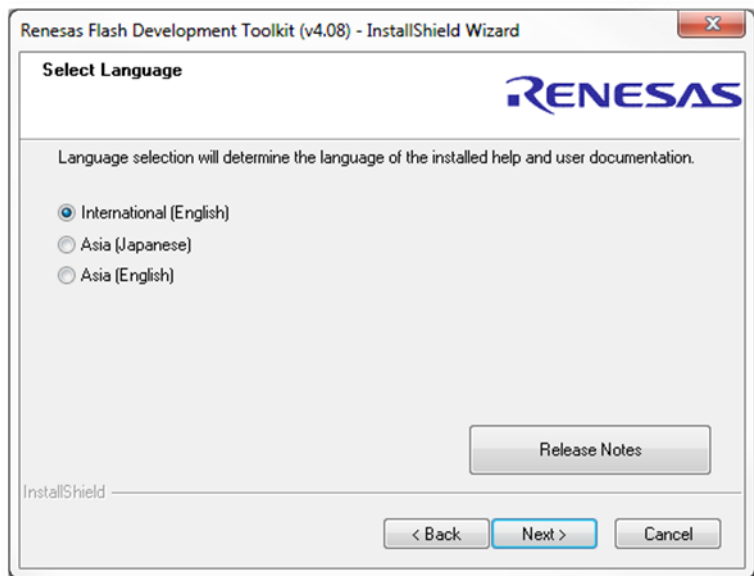
Wählen sie




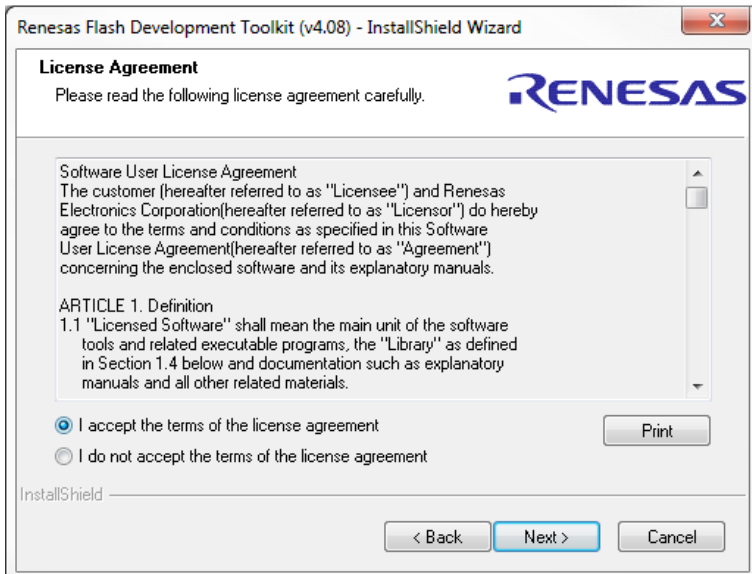
Wählen sie 




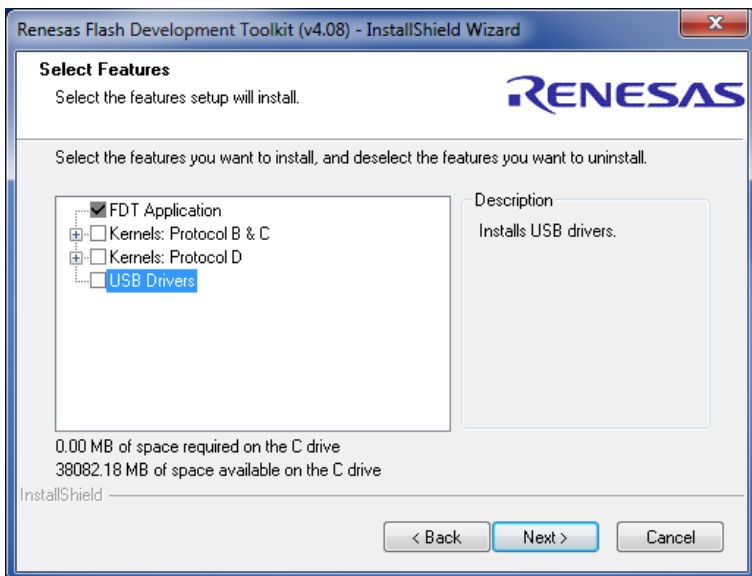
Wählen sie die Sprache für die Installation und danach 



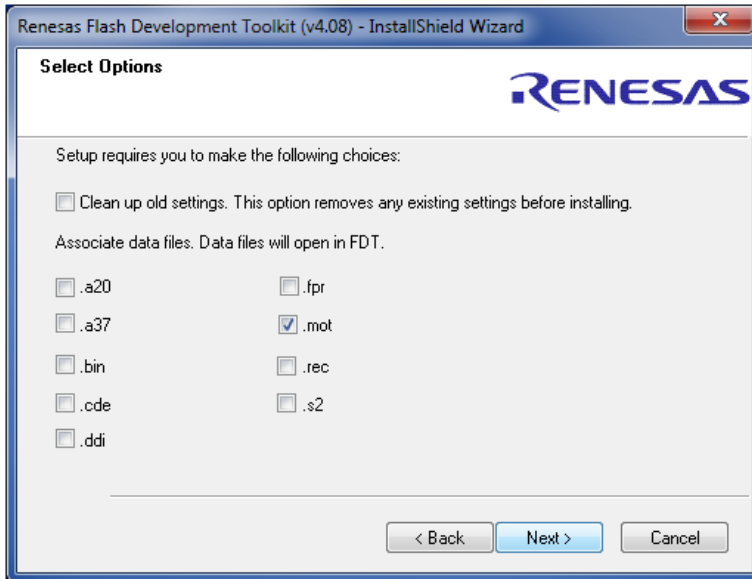
Akzeptieren sie die Lizenzbedingungen und wählen sie 



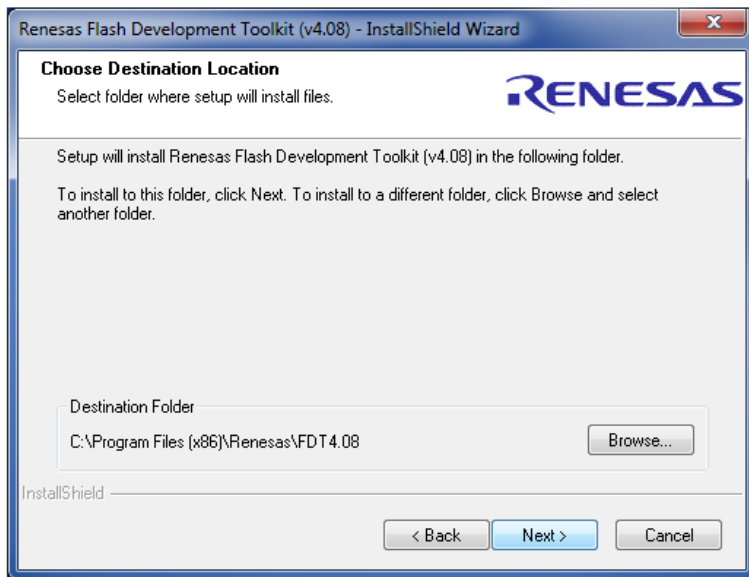
Wählen sie nur die FDT Applikation USB Drivers wie unten gezeigt und danach 



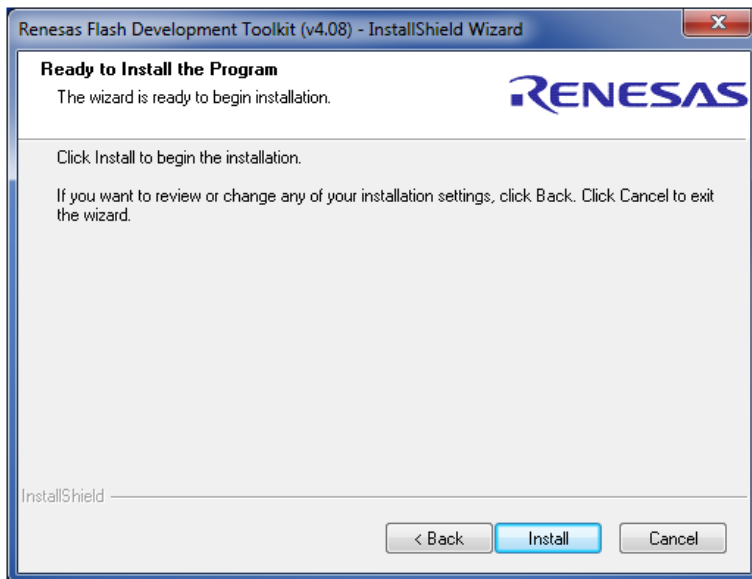
Wählen sie 



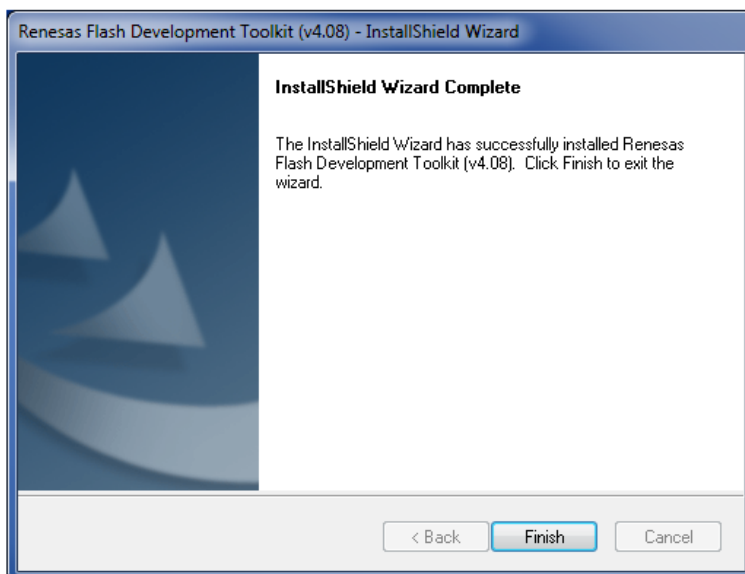
Speicherort für die Installation auswählen und  wählen



Klicken Sie auf 



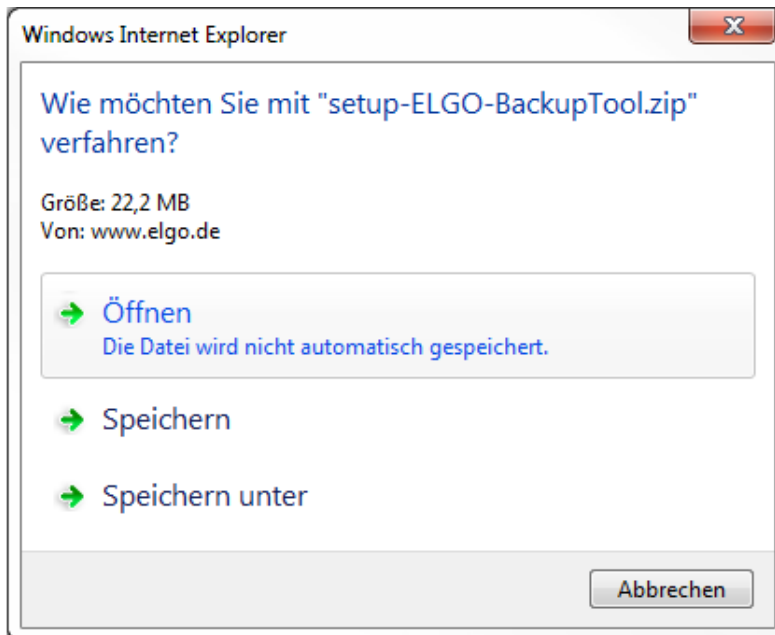
Nach der Installation auf  klicken





### 3 Installieren des Backup-Tool

Wählen sie „Öffnen“ -> die Datei wird automatisch gespeichert:



Der setup-ELGO-Backup Tool-Ordner wird auf ihrem Computer gespeichert:

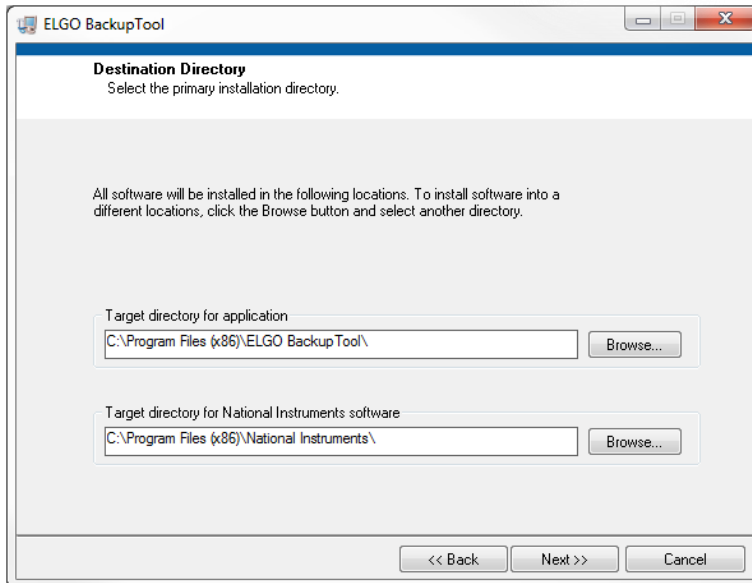
Name	Typ	Komprimierte Größe	Kennwortg...	Größe	Verhältnis	Änderungsdatum
setup.ELGO-BackupTool-V0.94	Dateiordner					06.09.2012 18:14

Im Ordner finden sie die .exe Datei:

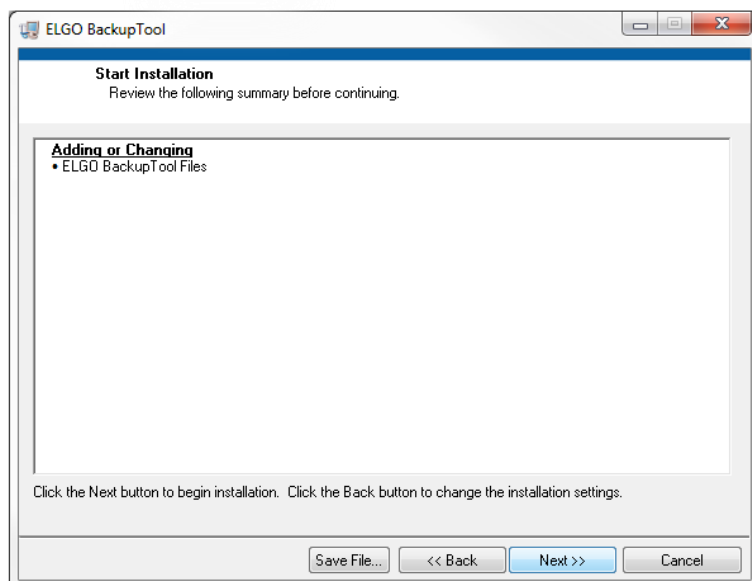
Name	Typ	Komprimierte Größe	Kennwortg...	Größe	Verhältnis	Änderungsdatum
bin	Dateiordner					06.09.2012 18:14
license	Dateiordner					06.09.2012 18:14
supportfiles	Dateiordner					06.09.2012 18:14
dp.pmf	PMF-Datei	1 KB	Nein	1 KB	30%	06.09.2012 18:14
nidist.id	ID-Datei	1 KB	Nein	1 KB	25%	06.09.2012 18:14
setup.exe	Anwendung	1.342 KB	Nein	1.382 KB	3%	06.09.2011 17:24
setup.ini	Konfigurationseinstellung...	1 KB	Nein	2 KB	53%	06.09.2012 18:14

Doppelklick auf die .exe Datei.

Speicherort für die Installation auswählen und **Next >** wählen

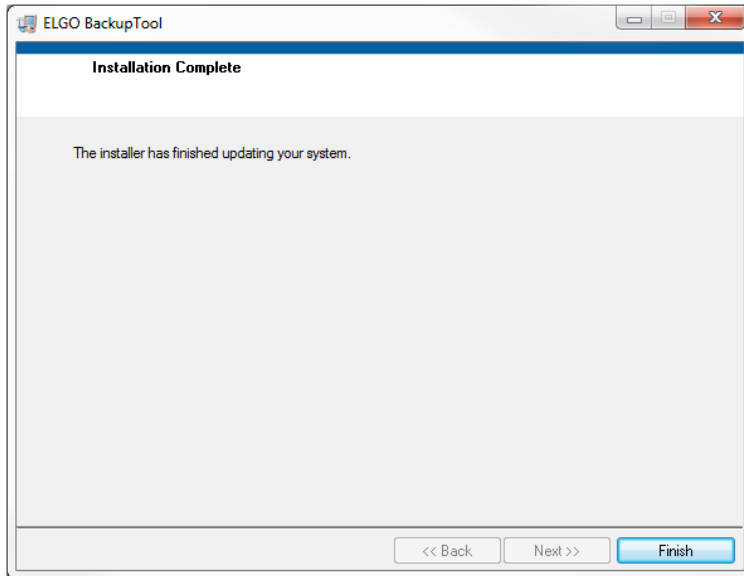


Klicken sie **Next >** um die Installation zu starten.

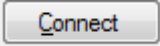


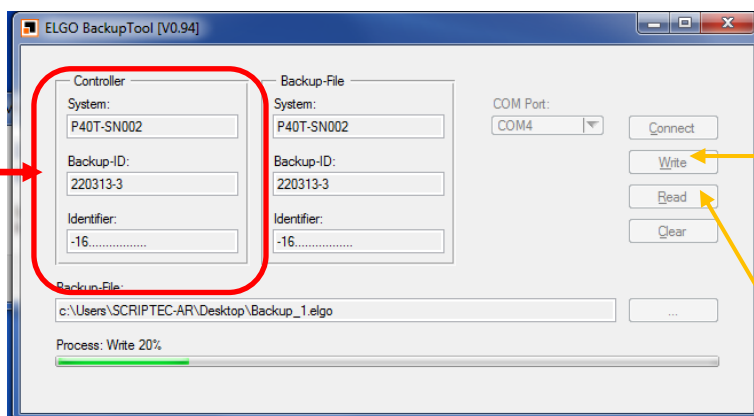
Nach abgeschlossener Installation wählen sie

**Finish**



## 4 Backup von Steuerungsdaten Data (P40T-series)

1. Das installierte ELGO Backup Tool durch Doppelklick starten.
2. Serielle PC-Schnittstelle mit Anschluss S12 (PC-Schnittstelle Steuerung) mittels Adapterkabel (siehe Kapitel 8 „Programmierkabel / Adapter Kabel“) verbinden. Den **Schiebeschalter** neben dem S12 Anschluss der Steuerung **nicht schalten** – dieser Schalter wird nur für das Flashen des Programms benötigt!
3. Serielle Schnittstelle im Service Programm der Steuerung aktivieren (passwortgeschützt).
4. Klicken sie auf  **Connect**  
Nach erfolgreicher Verbindung werden die Backup-Informationen in der Spalte der Steuerung (Controller) angezeigt.
5. Wählen sie **Read** oder **Write**, um Daten zu speichern oder in die Steuerung zu laden.



### PC -> Steuerung

Wählen sie **Write** um Backup-Daten vom ihrem PC in die Steuerung zu laden. Die System-Info, Backup-ID und Identifier von Steuerung und Backup-Datei müssen dafür übereinstimmen.

### Steuerung -> PC

Wählen sie **Read** um die Daten aus der Steuerung zu lesen und auf ihrem PC zu speichern.

## 5 Flash der Steuerungs-Software der P40T-Serie

### Voraussetzung:

- Backup der Steuerungsdaten (Parameter und Software) vor dem Flashen wird unbedingt empfohlen, denn abhängig von ihrem Update werden evtl. ihre Daten und die Software überschrieben.
- Flash Tool Software bereits herunter geladen.



#### HINWEIS!

Schalten sie niemals den kleinen Schiebeschalter (Flash Schalter) neben dem S12 (PC-Schnittstelle an der Steuerung) während des Betriebs (unter Spannung).

1. P40T-Series von der Versorgungsspannung trennen.
2. Kleinen Schiebeschalter neben der S12 (PC-Schnittstelle) schalten.
3. Serielle PC-Schnittstelle mit Anschluss S12 (PC-Schnittstelle Steuerung) mittels Programmierkabel (siehe Kapitel 8) verbinden.



#### HINWEIS!

Je nach Variation P40T-Serie müssen sie darauf achten den **S12** nicht mit **MCC1/MCC2** zu verwechseln!

4. Versorgungsspannung an die P40T-Serie anschließen.
5. FDT (Flash Tool) starten.
6. Wenn sie das FDT Tool das erste Mal starten müssen sie gemäß Kapitel 6 "Erste Verwendung des FTP-Tools" die Konfiguration vornehmen.
7. Flashen sie die Software der Steuerung.
8. Nach dem Flashen: Verbindung Steuerung / FTP-Tool mit dem Button "Disconnection" und dann durch Auswahl von "do nothing" und "OK" im Popup Window beenden.
9. P40T-Series von der Versorgungsspannung trennen.
10. Adapterkabel entfernen.
11. Kleinen Schiebeschalter neben der S12 (PC-Schnittstelle) zurück schalten.

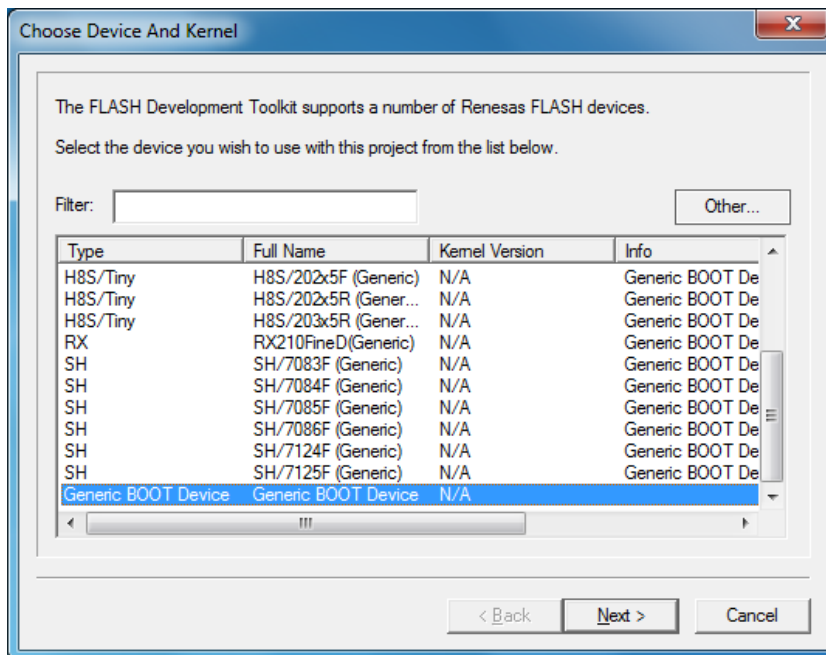
## 6 Erste Verwendung des FTP-Tools (Konfiguration)

Sie finden in Ihrem Download "Renesas-Ordner" zwei FTP Versionen.

Verwenden sie die FDT Basic Version!

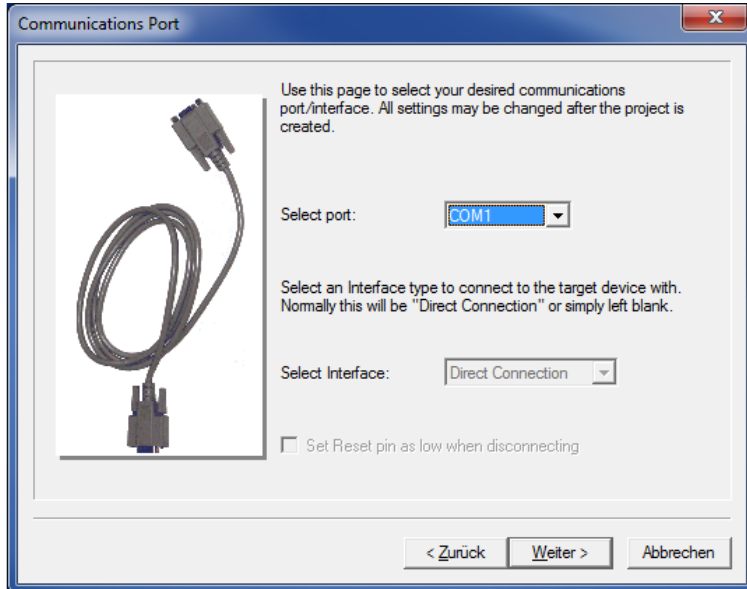
Im ersten Dialog wählen Sie **Generic BOOT Device**

Wählen sie



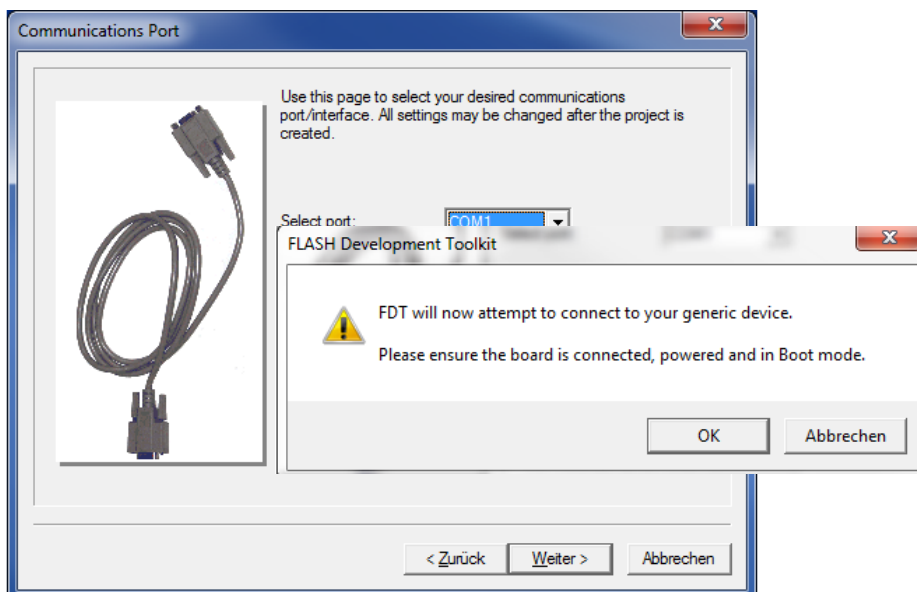
Wählen Sie den COM-PORT ihrer seriellen Schnittstelle und klicken auf **Weiter >**

**ACHTUNG:** Der COM-PORT darf maximal auf COM9 eingestellt werden.  
Ansonsten wird die Verbindung zum Controller nicht aufgebaut, und es erscheint keine Fehlermeldung.

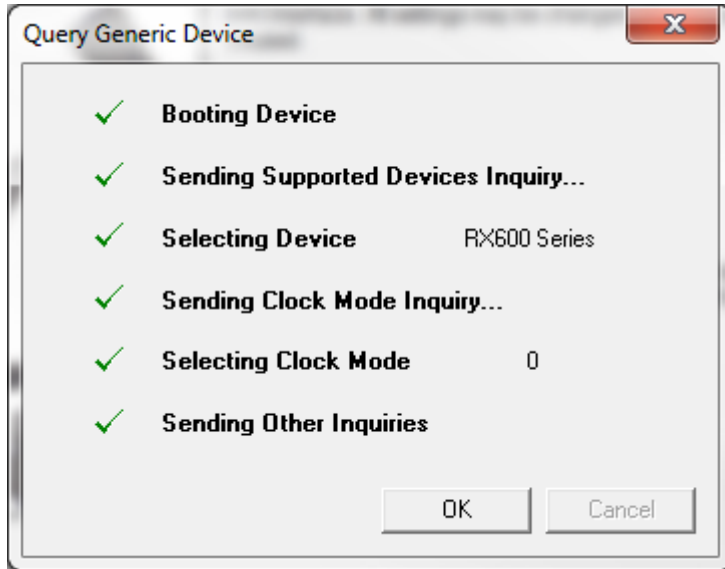
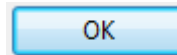


Vergewissern sie sich, dass die Steuerung AN und mit dem seriellen Eingang verbunden ist, wie in **Kapitel 5 → Punkt 1 bis 4** dieser Betriebsanleitung beschrieben.

Klicken Sie auf **OK**

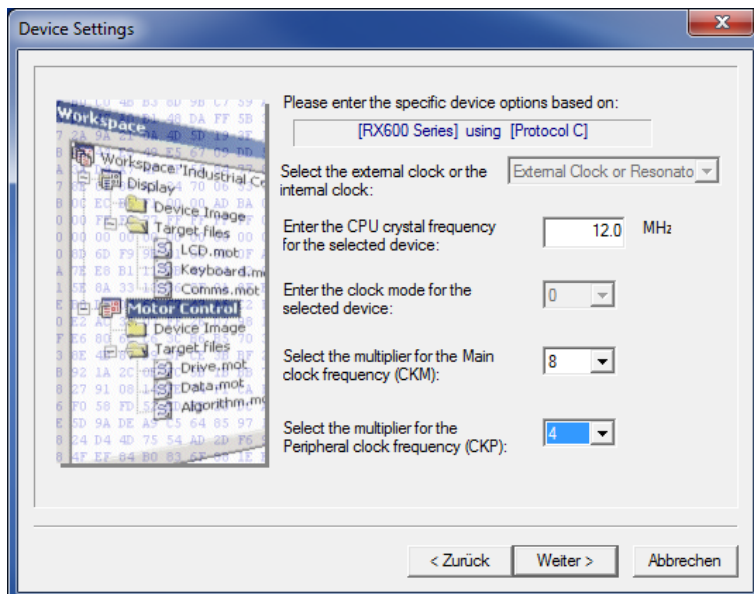


Wenn alles richtig verbunden wurde wird dieser Dialog dargestellt. Wählen Sie

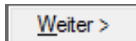


Im nächsten Dialog müssen folgende Werte für die P40T-Serie eingegeben werden:

	P40T
Processor frequency [MHz]	12.00
Multiplier for the main clock	8
Multiplier for the Peripheral clock	4

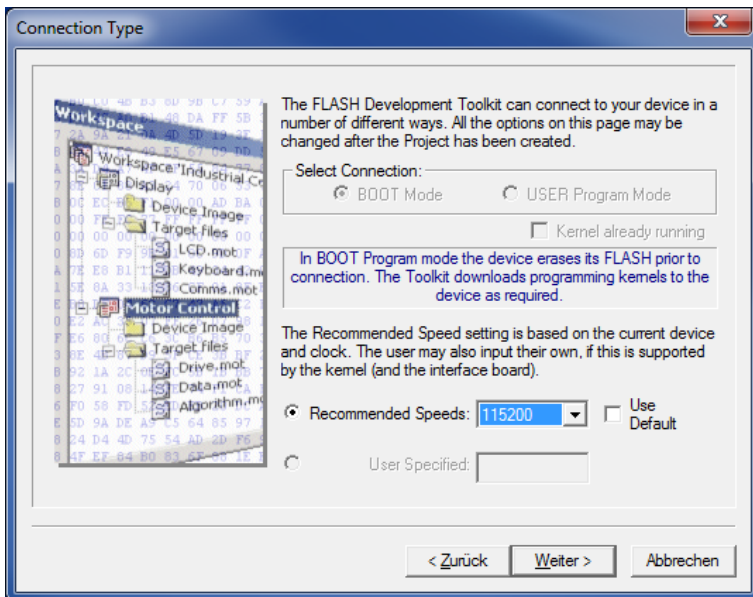


Klicken Sie auf

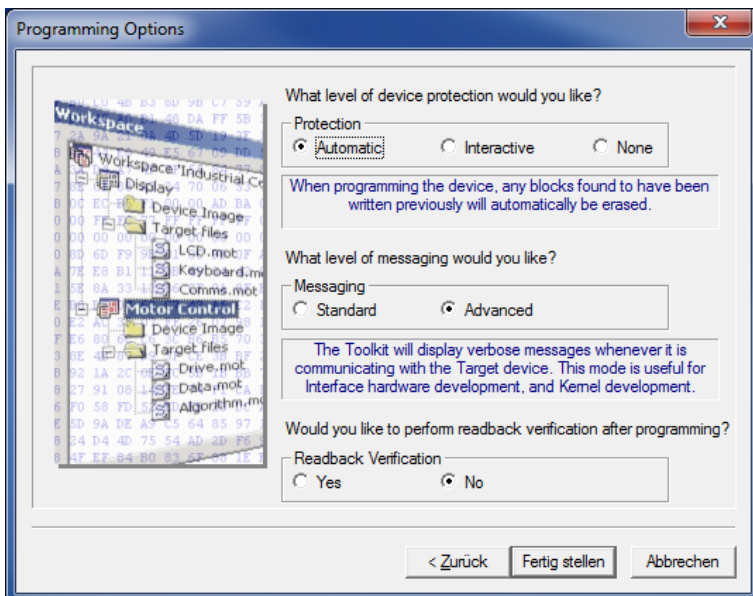




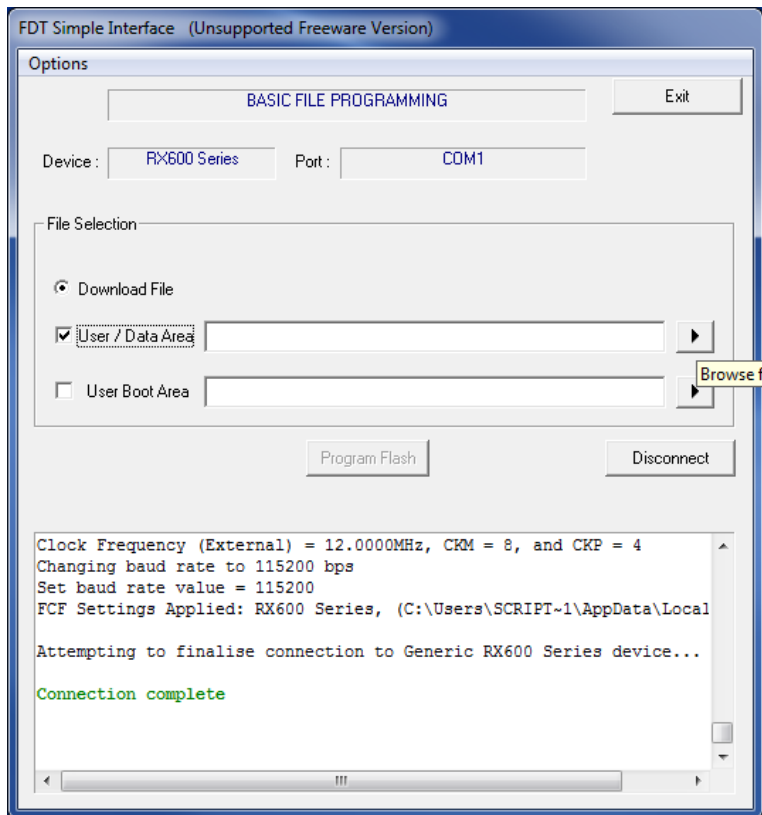
Wählen Sie die Baudrate 115200 und klicken dann auf **Weiter >**



Keine Änderungen im folgendem Dialog. Wählen Sie **Fertig stellen**

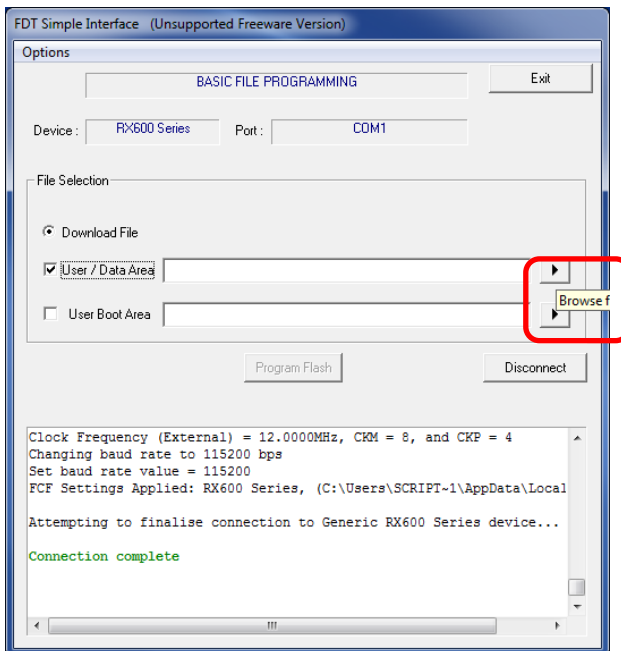


Folgender FDT Dialog wird gezeigt.  
Die Installation ist abgeschlossen.

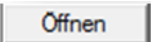


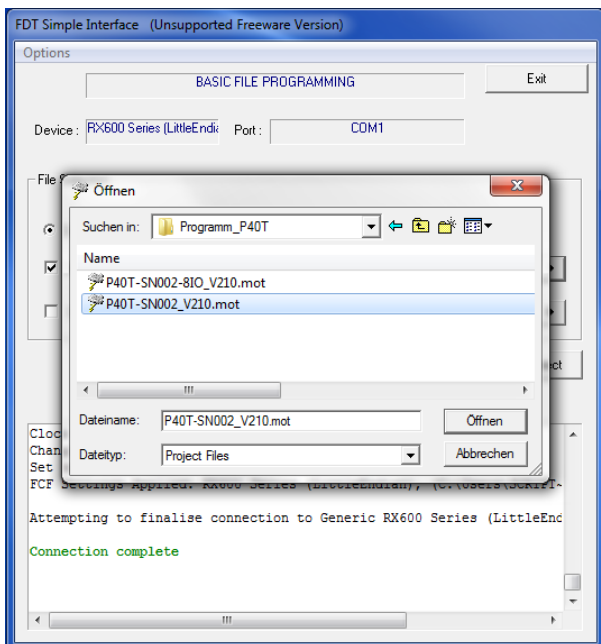
## 7 Download einer ".mot Datei"

Wählen sie mit dem „Browse“-Button die Datei aus.

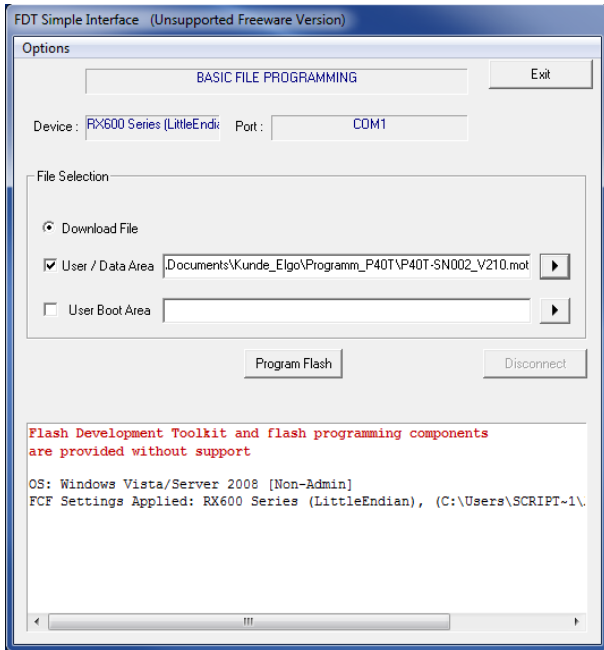


Bitte die aktuellste Version der Datei auswählen. Die ".mot-Datei" stammt vermutlich von der ELGO Service-Abteilung und wurde per E-Mail empfangen. In diesem Fall bitte einfach das Verzeichnis wählen, in dem die Datei abgespeichert wurde.

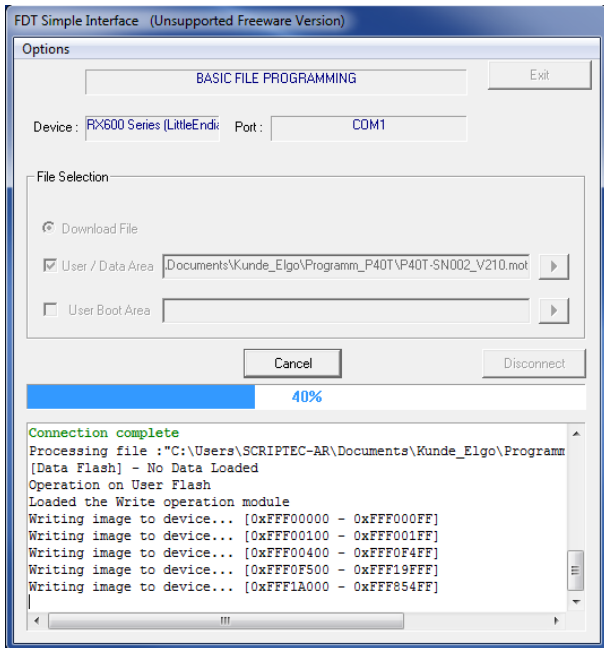
Danach  anklicken



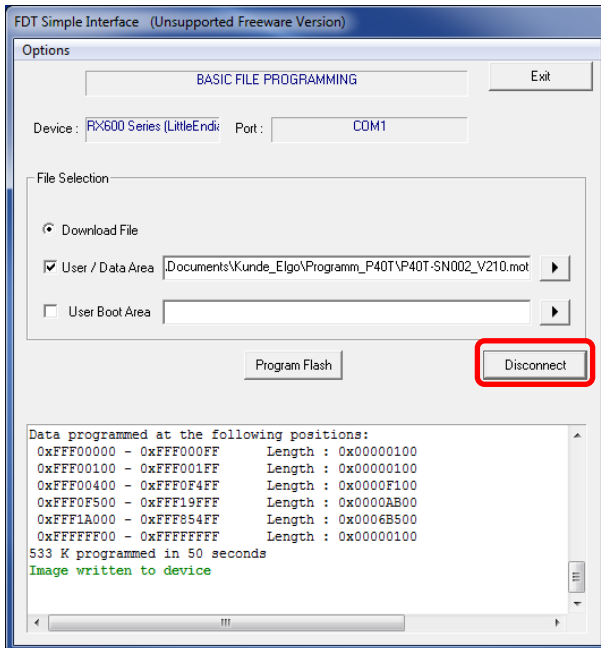
Nach der Auswahl des Programms wählen sie **Program Flash**



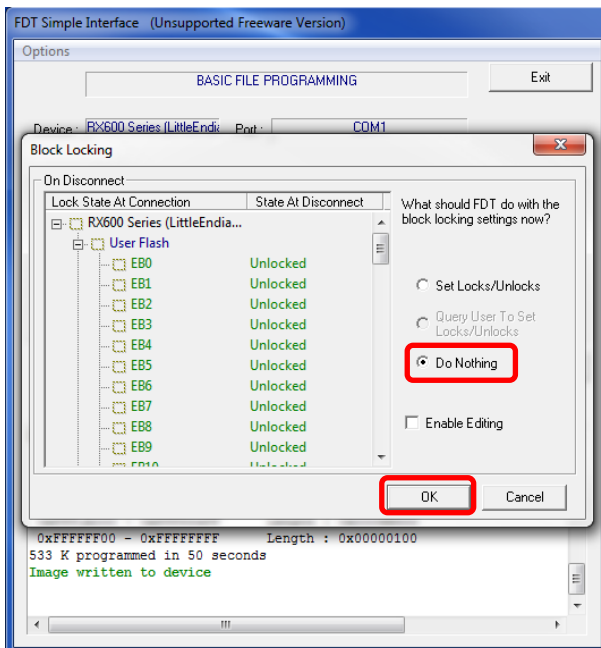
Das Programm wird geflasht.



Sie haben das Programm geflasht!  
Wählen Sie nun **Disconnect**



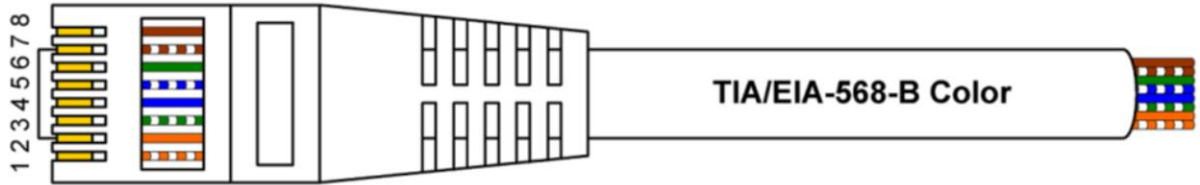
Jetzt im Popup Window „Do nothing“ auswählen und mit „OK“ betätigen.



- Nun die P40T von der Versorgungsspannung trennen.
- Das Adapterkabel entfernen.
- Den kleinen Schiebeschalter neben der S12 (PC-Schnittstelle) zurück schalten.

## 8 Programmierkabel/ Adapter Kabel

### P40-series



1 2 3 4 5 6 7 8	Pin	TIA/EIA-568-B Color	
	1	white/orange stripe	GND - 0V
	2	orange solid	RxD
	3	white/green stripe	TxD
	4	blue solid	n.c.
	5	white/blue stripe	n.c.
	6	green/solid	n.c.
	7	white/brown stripe	n.c.
	8	brown solid	n.c.

### PC (extern)

### D-SUB 9 polig (female)

white/green stripe

orange solid

white/orange stripe



Pin	
1	n.c.
2	RxD
3	TxD
4	n.c.
5	GND - 0V
6	n.c.
7	n.c.
8	n.c.
9	n.c.

Notizen:

Notizen:

Dokumenten- Nr.: 799000684 / Rev. 3

Dokument-Name: P40T-FDT-Backuptool-AI-D\_02-20

Änderungen vorbehalten - © 2020

ELGO Electronic GmbH & Co. KG

**ELGO Electronic GmbH & Co. KG**

**Messen | Steuern | Positionieren**

Carl - Benz - Str. 1, D-78239 Rielasingen

Tel.: +49 (0) 7731 9339-0, Fax.: +49 (0) 7731 28803

Internet: [www.elgo.de](http://www.elgo.de), Mail: [info@elgo.de](mailto:info@elgo.de)

