

SERIE HWD15

Batteriebetriebenes Mess- und Anzeigesystem für rotative Bewegungen (0,1 mm Auflösung)



- einfache Bedienung und Montage
- bis 12 Monate im Dauerbetrieb
- verschleißfreies Messprinzip
- mit Batterie-Statusanzeige

1. KURZBESCHREIBUNG HWD 15	3
2. MÖGLICHE ANWENDUNGEN	3
4. ANPASSUNG AN DIE SPINDEL	5
5. PARAMETERLISTE	5
6. TASTENFUNKTIONEN	6
7. PARAMETEREINGABE	6
8. BATTERIEWECHSEL	7
9. TECHNISCHE DATEN	8
10. TYPENSCHLÜSSEL	8
11. HAFTUNGS AUSSCHLUSS/GARANTIE	9

1. Kurzbeschreibung HWD 15

Das batteriebetriebene Messsystem ist mit einer Hohlwelle (Durchm. 20 mm) versehen und wird direkt auf die Spindel gesteckt. Die Position wird über die integrierte Sensorik erfasst und auf dem LCD-Display angezeigt.

Das Gehäuse mit stabiler Rückwand und Anflanshmöglichkeit inkl. Drehmomenten-Abstützung macht das HWD 15 zwar zu einem robusten Messsystem, die mechanischen Belastungen sollten jedoch von der Spindel aufgenommen werden. Die Hohlwelle dreht sich in einem wartungsfreien Gleitlager.

Die umfangreichen Grundfunktionen und Parameter erlauben einen vielfältigen Einsatz. Besonders hervorzuheben ist die einfache Impulszahl-Einstellung (Standard 1250 Imp./U). Mit einer handelsüblichen Babyzelle (gute Qualität) arbeitet das System bis zu 12 Monate im Dauerbetrieb.

2. Mögliche Anwendungen

- Manuelle und motorische Verstelleinheiten
- Ventilverstellungen
- Wickelvorrichtungen
- Messwerterfassung für Handräder



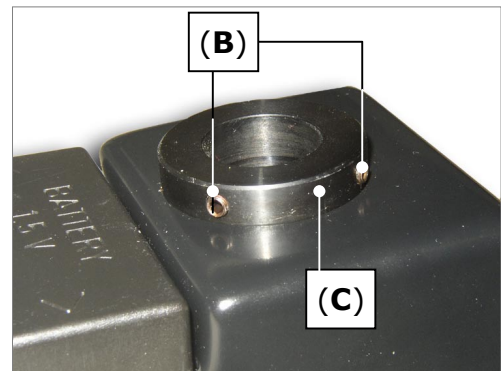
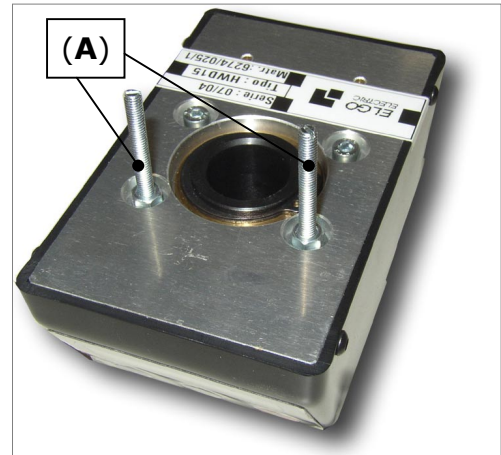
Applikation: Spindelverstellung mit Handrad

3. Montage und Maße

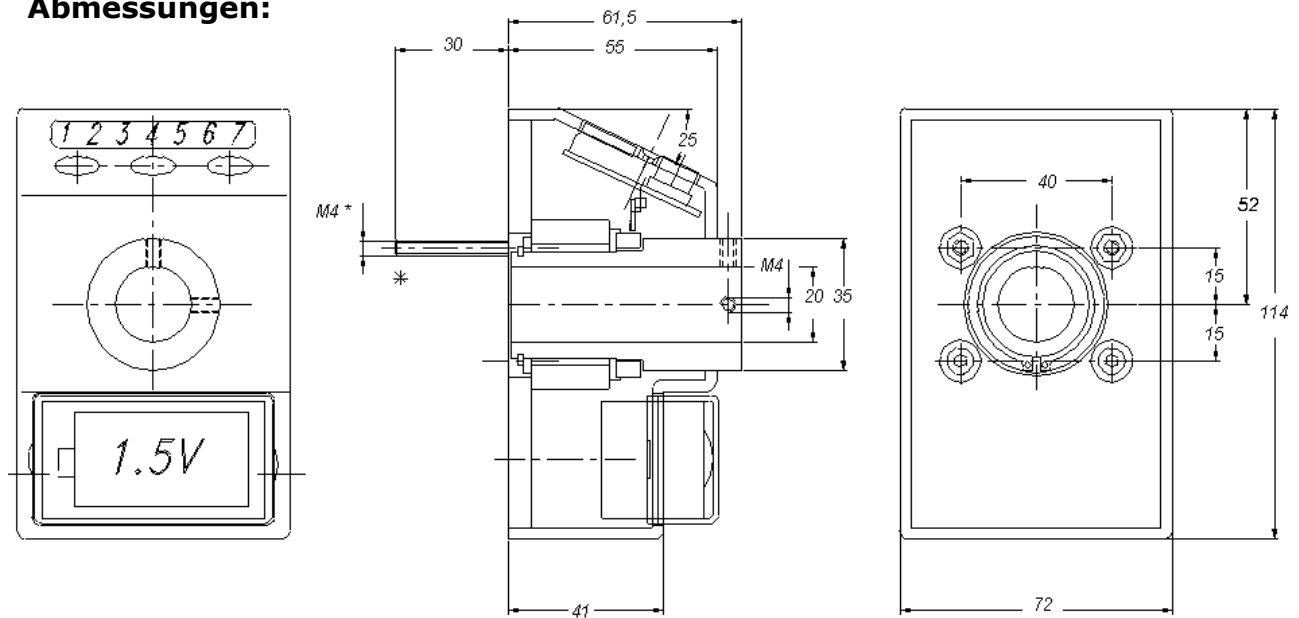
1. Stecken sie das HWD 15 so auf die Welle auf, dass die beiden 30 mm langen M4 Stiftschrauben (A) in die vorbereiteten Befestigungslöcher (Bohrabstand 40 mm) passen.

2. Fixieren Sie das HWD 15 auf der Welle, indem Sie die zwei mit 2 mm Imbus (B) versehenen Madenschrauben, welche seitlich am Hohlwellenkörper (C) angebracht sind, entsprechend anziehen.

3. Fixieren sie abschließend die zwei M4 Stiftschrauben (A) mit entsprechenden Muttern.



Abmessungen:



**) 2 Stück M4 x 30 können im Lochbild versetzt oder entfernt werden (Innengewinde nutzbar)*

4. Anpassung an die Spindel

Errechnen Sie den korrekten Impulsmultiplikationsfaktor entsprechend der Spindelsteigung nach folgendem Schema:

Spindelsteigung/1250

Beispiel bei 5 mm Steigung: $50/1250 = 0,04$

Tragen Sie den errechneten Faktor in den Parameter Nr. 8 ein.

5. Parameterliste

(Parameter ohne Funktion werden übersprungen)

Parameter	Grundeinstellung
P01 X X 0 = Zählrichtung (+) 1 = Zählrichtung (-) 0 = mm 1 = Inch	01
P05 Funktion Tasten X X 0 = Taste „Set“ aktiv 1 = Taste „Set“ nicht aktiv 0 = Taste Kettenmaß aktiv 1 = Taste Kettenmaß nicht aktiv	00
P08 Multiplikationsfaktor	0,0001 bis 9,9999 1,0000
P09 Referenzwert	0,0
P99 Version	aktuelle SV und V-Nr. wird angezeigt

6. Tastenfunktionen

- F1** → 1. Anwahl der Parameterebene (3 sec. betätigen)
→ 2. Anwahl des Parameters und Parameterwertes
→ 3. Quittieren des eingestellten Parameterwertes
-

Set → Dekadenanwahl während der Parametereingabe

- incr/abs** → 1. Schaltet von Absolut- auf Kettenmaß um
(Istwert wird auf Null gesetzt, in der Anzeige steht "INC")
→ 2. Während der Parametereingabe wird die angewählte Dekade mit jeder weiteren Betätigung um 1 erhöht
-

F + Set → Bei gleichzeitigem Betätigen wird auf Referenzwert gesetzt

7. Parametereingabe

- Taste **F** für 3 sec. betätigen → Im Anzeigefenster erscheint **CODE**. Geben Sie nun mittels den Tasten **Set** (Dekadenanwahl) und **incr/abs** den Code* **---1111** ein und drücken **F**, um in das Parametermenü zu gelangen.

Bei einigen Sonderversionen wurde in der Software **---2222 als Code hinterlegt, bitte versuchen Sie es damit, falls **---1111** nicht funktionieren sollte.*

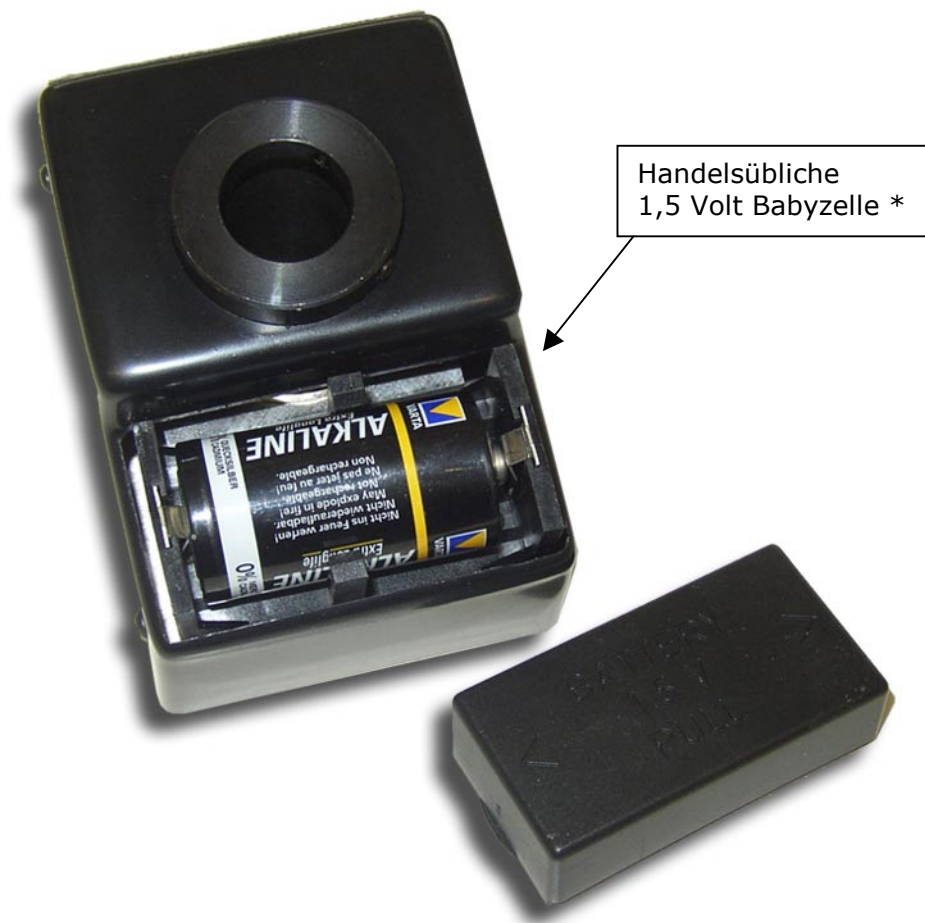
- Bei erfolgreicher Codeeingabe erscheint **P01** für Parameter 01.
- Taste **F** betätigen → Im Anzeigefenster erscheint der dazugehörige Parameterwert.
- Mit Tasten **Set** und **incr/abs** Dekade anwählen und den gewünschten Wert einstellen.
- Mit Taste **F** neuen Wert quittieren → Anzeige springt auf nächsten Parameter (05). Den gleichen Vorgang (2. bis 4.) für nächsten Parameter wiederholen.
- Taste **F** für 3 sec. betätigen → Istwert erscheint wieder.

8. Batteriewechsel

Die im Lieferumfang enthaltene Qualitätsbatterie ermöglicht dem HWD15 den permanenten Dauerbetrieb bis zu ca. 12 Monaten. Der Status der Batterie wird im LCD-Display angezeigt.

Bei einem erforderlichen Batteriewechsel bleiben (abgesehen vom momentanen Istwert) alle Daten und Parameter erhalten.

Auf der Stirnseite, unterhalb der Hohlwelle, befindet sich das Batteriefach, welches sich ohne Werkzeug durch leichtes Zusammendrücken und Herausziehen von Hand öffnen lässt. Bitte beim einlegen der Batterie auf die Polaritätsmarkierung (+) achten!



* Hinweis: Die angegebenen 12 Monate Lebensdauer beziehen sich auf eine Markenbatterie in guter Qualität.

9. Technische Daten

Eigenschaft	Wert
Anschlussspannung	1,5 V DC (Babyzelle, LR14 Type C)
Auflösung	0,1 mm
Verfahrgeschwindigkeit	max. 2,5 m/s
Drehzahl	max. 1500 u/min
Display	LCD, 8 mm, 7 stellig inkl. Vorzeichen
Stromaufnahme	< 1 mA (bei 1,5 V)
Batterielebensdauer	ca. 12 Monate mit einer guten Markenbatterie
Tastatur	Folie, Kurzhubtasten
Betriebstemperatur	+ 5° C bis + 50° C
Lagertemperatur	0° C bis + 70° C
Luftfeuchtigkeit	max. 80 %, nicht kondensierend
Betriebshöhe	max. 2000 m über NN
Schutzklasse	IP 43 (im Einbau)
Abmessungen (B x H x T)	72 x 114 x 61,5 mm
Hohlwellendurchmesser	20 mm
Lagerung der Welle	Gleitlager (wartungsfrei)
Axial-Belastung	max. 20 N
Radial-Belastung	max. 200 N

10. Typenschlüssel

HWD15 - 000 - 001

Serie / Gerätebezeichnung

HWD15

Versorgungsspannung

001 1,5 VDC (Batteriebetrieb)

Version

000 Elgo-Standard

001 1. Kundenspezifische Version

11. Haftungsausschluss/Garantie

Wir haben den Inhalt dieser Bedienungsanleitung sorgfältig, nach bestem Wissen und Gewissen auf Übereinstimmung mit der beschriebenen Hard- und Software geprüft. Dennoch können Fehler, Irrtümer oder Abweichungen nicht ausgeschlossen werden, so dass wir für die vollständige Übereinstimmung keine Gewähr übernehmen. Notwendige Korrekturen sind in den nachfolgenden Auflagen enthalten. Für Anregungen und Verbesserungsvorschläge sind wir überaus dankbar. Nachdruck, Vervielfältigung und Übersetzung, auch auszugsweise, sind nur durch schriftliche Genehmigung der Firma ELGO Electric GmbH gestattet. Die Firma ELGO Electric GmbH ist ständig bestrebt ihre Produkte zu verbessern, deshalb behält sie sich das Recht auf technische Änderungen ohne jegliche Ankündigung vor.

Für eventuelle Fehler oder Irrtümer übernimmt ELGO-Electric keine Haftung.

Die Garantiezeit beläuft sich auf 1 Kalenderjahr ab Lieferdatum. Sie erstreckt sich auf das gelieferte Gerät mit allen Teilen. Sie wird in der Form geleistet, dass Defekte an Geräten/Bauteilen, die nachweislich trotz sachgemäßer Behandlung und Beachtung der Bedienungsanleitung, aufgrund von Fabrikations- und/oder Materialfehlern entstanden sind, nach unserer Wahl kostenlos ausgetauscht oder repariert werden.

Nachweislich nicht von ELGO-Electric GmbH verursachte Schäden aufgrund unsachgemäßer Behandlung wie z.B. Anlegen von falscher Spannung, Eindringen von Flüssigkeiten ins Geräteinnere, Gewalteinwirkung, Zerkratzen der Gerätefront, chemische Einflüsse usw. sind von jeglicher Garantieleistung ausgeschlossen!

ELGO - Electric - GmbH

Messen - Steuern - Positionieren

Carl - Benz - Straße 1, D-78239 Rielasingen

Tel.: 0049 - (0)7731/93 39 - 0, Fax: 2 88 03

Internet: www.elgo.de. Mail: info@elgo.de



Änderungen vorbehalten © 2004 - ELGO Electric GmbH